

SAINT PANTALÉON

Plus petite commune du Vaucluse, véritable trésor de pierres sèches. Les stations des Roches et des Forans de même que le plateau des Roques témoignent d'une présence datant du Néolithique. San Pantaléon, en provençal, porte le nom d'un martyr catholique, patron des médecins. D'ailleurs, sur le blason du village figure le caducée. L'église romane à la configuration originale est classée monument historique depuis 1907. Construit sur un rocher, cet édifice du XI^e siècle composé de deux églises présente également une chapelle votive dédiée à l'épidémie de peste qui ravagea la Provence en 1720. À son chevet se trouve une nécropole de tombes rupestres creusées à même la roche.

LES MOULINS DE LA COMBE DE VÉRONCLE

L'origine de ces moulins est très certainement liée à l'implantation des familles vaudoises à Murs, situé en haut de cette combe. Depuis l'imposant barrage des Etangs en amont, au pied du village de Murs, jusqu'au hameau des Cortasses dans le territoire de Gordes, en aval, pas moins de 10 moulins à farine à roue horizontale s'échelonnent au fil du torrent.

LES CORTASSES

Hameau vaudois, puis réformé et berceau de la famille Perrottet (sur les anciennes cartes, ce hameau s'appelle en effet « les Perrotets »). Présence de nombreuses sépultures protestantes. Les Cortasses étaient une annexe de la paroisse des Gros. Le pasteur y a même parfois habité.

JOUCAS, UN VILLAGE VAUDOIS PUIS PROTESTANT

Les vaudois de Joucas échappent en partie aux massacres et destructions de 1545 après lesquels ils se rendent à Cabrières d'Avignon pour venir en aide aux familles vaudoises malmenées pendant le sac de la ville par les troupes de l'évêque de Cavailhon. Les guerres de religion n'ont cependant pas épargné le village dont la population acquise aux « idées nouvelles » participe activement au mouvement. Le château est l'enjeu des « religionnaires » et des catholiques qui l'occupent à tour de rôle ; des religionnaires de Murs avec pour chef Bourgue (dit Rabaille) s'en emparent en 1574. Pendant cette période agitée, les religionnaires de Joucas transforment l'église Notre Dame (au sud-est de Joucas) en temple, rasé ensuite par les catholiques ; d'autres s'exilent entre 1554 et 1559 : on en retrouve sept réfugiés à Genève pour fait de religion.

GORDES

Aux confins du Parc Naturel Régional du Luberon, au cœur des monts de Vaucluse, Gordes est l'emblème du village perché provençal. Alors que le XVIII^e siècle marque l'apogée économique de Gordes autour du commerce de l'huile d'olive, de la sériciculture et de l'artisanat du cuir, l'exode rural du XIX^e siècle puis les destructions de la seconde guerre mondiale provoquent son déclin. Le village doit son renouveau au coup de cœur d'André Lhote en 1940. Le peintre et écrivain s'implique dans la renaissance du village et entraîne dans son sillage de nombreux artistes et intellectuels.



Eglise romane de Saint Pantaléon



Gordes depuis la vallée



Les services au départ et à l'arrivée de l'étape

Office du tourisme Pays d'Apt Luberon
- bureau de Roussillon : 04 90 05 60 25

SAINT PANTALÉON

Bistrot • Restaurant

MURS

Hôtels • Gîtes • Restaurants •
Camping • Épicerie • Banque Postale
• Chambres d'hôtes

<http://www.surlespaseshuguenots.eu>

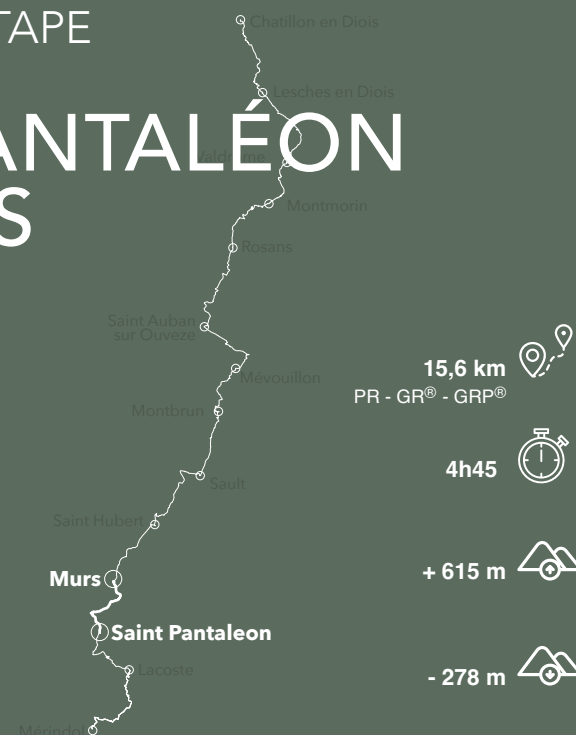


SUR LES PAS
DES HUGUENOTS
et DES VAUDOIS

GUIDE ÉTAPE

ST-PANTALÉON MURS

Luberon

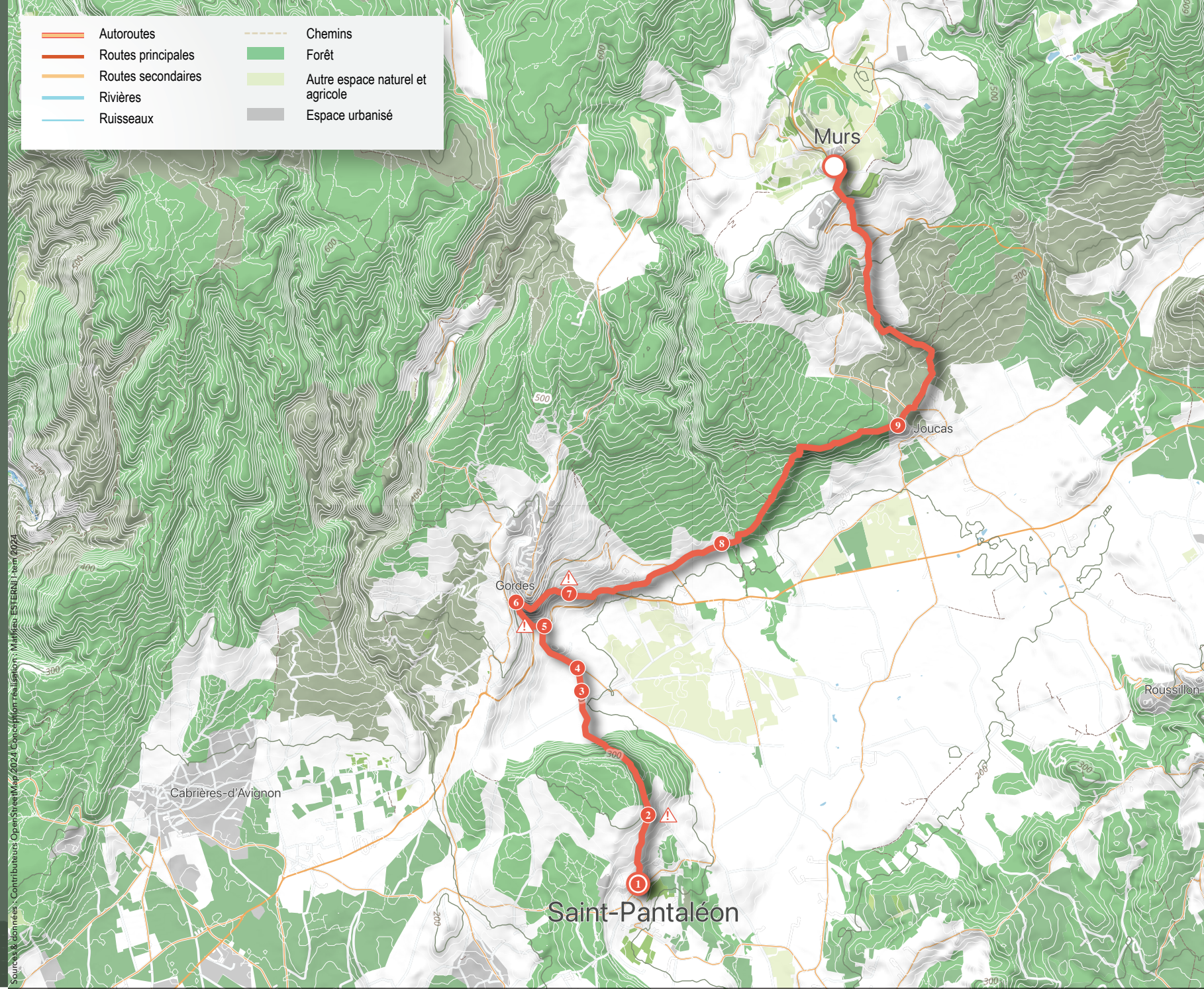


Itinéraire Culturel Européen
SUR LES PAS DES HUGUENOTS ET DES VAUDOIS

Description du circuit

- 1 Au panneau Saint Pantaléon, prendre direction Gordes et suivre le balisage jaune sur la route goudronnée. (Possibilité de faire un petit détour pour voir la fontaine des Firmins et les abris sous roche)
 - 2 Tourner à gauche sur le sentier (ancien chemin de Saint-Pantaléon à Gordes) au niveau du panneau « Syndicat mixte forestier ». Vues sur le plateau des Roques et sur Gordes.
 - 3 Passage devant la ferme fortifiée des Blayos. Vue sur les ruines de l'abbaye de Chaffrey.
 - 4 Quitter le tracé balisé après La Bastide Neuve en prenant la D104 sur la gauche
 - 5 A l'intersection, emprunter la D2 jusqu'au chemin de la calade un peu plus loin à droite. Remonter jusqu'au panneau La Corbelière. Continuer à monter dans le village de Gordes. Possibilité de visiter cette magnifique bourgade.
 - 6 Tourner à droite en épingle sur la Rue pavée d'amour. On trouve ici le balisage rouge et blanc du GR®6.
 - 7 Au panneau Lourdanaud prendre direction Le Touron. Passer à proximité des borries des 3 soldats. Au moulin des Grailles, Suivre le GRP® Tour des Monts de Vaucluse jusqu'à Murs en passant par Joucas. Attention le balisage est peu visible dans le bois d'Audibert. Prendre la petite piste à gauche au niveau des fruitiers.
 - 8 Passer par les poteaux Baume Brune et la Basse Auvières en direction de Joucas.
 - 9 Le GRP® passe légèrement au Nord-Ouest du village de Joucas (au niveau des aires du château). Il est cependant tout à fait possible d'y prévoir une halte (hôtels, gîtes, restaurants...) pour profiter de ses paisibles ruelles pavées et de son moulin.
Passer ensuite par les poteaux Le Mourre Blanc, Plantades, le Rieu Sec, le Grand Rieu Sec, la Tourbe, les Cairades en prenant toujours la direction Murs.
- Arrivée à Murs.

	Autoroutes		Chemins
	Routes principales		Forêt
	Routes secondaires		Autre espace naturel et agricole
	Rivières		Espace urbanisé
	Ruisseaux		



Sources de données : OpenStreetMap / 2024, Copernicus / IGN, Mulsac, ESTERRE / IGN (2022)